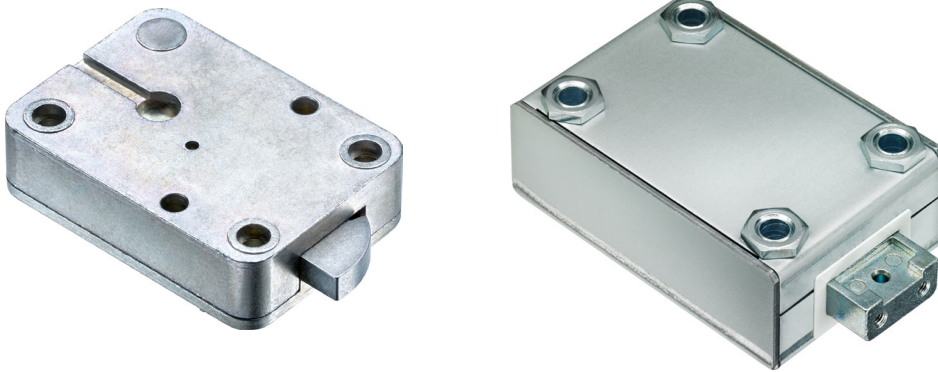


# Notice d'utilisation

## Primor 1000 / 3000 / 3010 / Niveau 5



### Table des matières

<b>1 Instructions</b>	2
1.1 Recommandations	2
1.2 Notice d'utilisation	2
1.3 Consignes de sécurité	2
1.3.1 Consignes de sécurité serrure de secours	2
<b>2 Signaux acoustiques et optiques</b>	3
<b>3 Clavier de commande</b>	3
<b>4 Utilisation serrure</b>	3
4.1 Ouverture	3
4.2 Verrouillage	3
4.3 Ouverture avec clé – ouverture de secours (Primor 3010)	4
<b>5 Programmation serrure</b>	5
5.1 Codes Maître et Utilisateurs	5
5.1.1 Mise en oeuvre d'un code Utilisateur	5
5.1.2 Modification d'un code Maître ou code Utilisateur	5
5.1.3 Annulation d'un code Utilisateur	5
5.2 Temporisation d'ouverture et Plage d'ouverture	6
5.2.1 Mise en oeuvre temporisation et plage d'ouverture	6
5.2.2 Ouvrir avec temporisation active et plage d'ouverture	7
5.2.3 Annuler la temporisation	7
<b>6 Vérification système</b>	8
<b>7 Alimentation électrique changement de pil</b>	8

## 1 Instructions

- **SVP veuillez lire avant la mise en service de la serrure les instructions de montage et d'installation.**

### 1.1 Recommandations

- Nous déclinons toute responsabilité pour des problèmes de fonctionnement suite à des erreurs d'utilisation. Nous déclinons toute responsabilité pour une utilisation forcée, ou inadaptée également en cas de dommage aux biens, qui par ex. résulte d'une fermeture anormale du coffre ou de l'armoire de valeurs.
- En cas où votre coffre ou armoires ne voulait pas s'ouvrir veuillez contacter votre revendeur.

### 1.2 Notice d'utilisation

- Avant la mise en service il faut déterminer quel clavier de commande sera combiné avec la serrure.
  - Le clavier de commande RO ne possède qu'une Led, dans ce document ce produit n'est pas décrit de manière spécifique.
- Dédiez une personne pour gérer cette serrure. Cette personne devient Maître.
- Réalisez uniquement les programmations serrure électronique porte ouvertes.
- Si la serrure n'est pas verrouillée ou déverrouillée 3 secondes après la saisie du code l'électronique est déclenchée. Entrez une nouvelle fois le code et refaire la manipulation.
- En cas de plus de 10 secondes entre chaque entrée de donnée le programme entrée démarré est effacé. Le vieux code et de même l'ancienne programmation reste valable.
- Chaque entrée correcte pour l'ouverture est accompagnée d'un signal sonore et le clignotement de la Led rouge confirme ce signal. Ces signaux ne sont pas pris en considération pour les autres entrées.
- Les Leds rouges clignotent pendant toute la durée de la programmation. Ces signaux ne sont pas pris en considération pendant la suite.
- N'utilisez jamais la force.
- N'ouvrez jamais le coffre de la serrure, sinon vous perdez l'ensemble des fonctions ainsi que tout recours.

### 1.3 Consignes de sécurité

- Changez pour des raisons de sécurité immédiatement le code Maître 1 2 3 4 5 6.
- N'utilisez pour votre nouveau code aucune donnée personnelle par ex. date d'anniversaire ou d'autres dates pouvant être connues par des.
- Des codes simples facilement détectable par ex. 1 2 3 4 5 6 7 ne doivent pas être utilisés.
- Votre code doit rester secret.
- N'inscrivez pas votre code.
- N'enregistrez pas votre code sur le PC, un DVD une clé USB ou votre portable.
- Modifiez votre code de manière régulière, par ex. tous les trois mois.
- Après entrée du nouveau code, la serrure électronique doit être ouverte et fermée plusieurs fois porte ouverte.
- Contrôlez après chaque verrouillage que le coffre ou l'armoire est fermé.

#### 1.3.1 Consignes de sécurité serrure de secours

- Pour des raisons de sécurité, il faut faire attention à ce que la clé ne soit jamais dans la serrure sans Surveillance.
- Ne stocker pas la clé dans le coffre.
- Les clés doivent être gardées dans un endroit sûr, et peuvent être accessibles que pour du personnel Autorisé.
- En cas de perte de clé changer immédiatement la serrure.
- Contrôlez après chaque fermeture que le contenant de valeur soit verrouillé.

## 2 Signaux acoustiques et optiques

Signal	Explication	Remarque
✓	Entrée correct	
✗	Entrée fausse ou code refusé	
■	Signal court	
▬	Signal long	
☀	LED clignote toutes les 10 secondes	Temps de verrouillage en marche.
	LED clignote toutes les 2 secondes	Temporisation d'ouverture en marche.
■■■■■■■■■■	Avertissement Batterie	La batterie doit être changée sous peu.

## 3 Clavier de commande

Primor FE



Primor RO



Primor FL



Primor FS



## 4 Utilisation serrure

### 4.1 Ouverture

		✓	✗
1.	Entrez votre code à 6 chiffres par ex. code maître.	■■	▬
2.	Tournez dans l'intervalle de 3 secondes la poignée du coffre en position « ouvert ». La serrure est ouverte.		

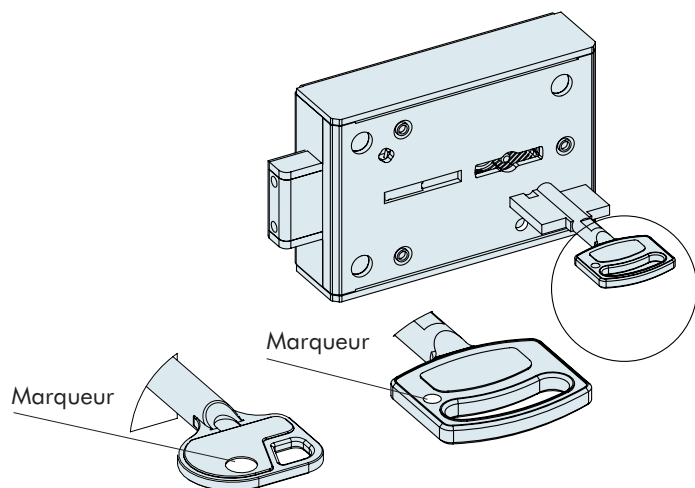
- En cas de 4 entrées de code erronées vous avez une temporisation de 5 minutes, pendant cette temporisation la led rouge clignote toute les 10 secondes, chaque appui sur le clavier provoque un signal sonore long après le déroulement de la temporisation En cas de 2 nouvelles entrées de code erronées la temporisation est renouvelée.

### 4.2 Verrouillage

1.	Verrouillez la porte de votre coffre ou armoire de valeurs et tourner la poignée sur position « fermé ». La serrure est verrouillée.		
----	--	--	--

### 4.3 Ouverture avec clé – ouverture de secours (Primor 3010)

- Ne conserver pas la clé dans le coffre-fort.
- En cas de perte de code ou de panne électronique la serrure peut être ouverte avec la clé.
- Une serrure ouverte avec la clé ne peut être verrouillée qu'avec la clé.
- Une serrure ouverte avec un code ne peut être verrouillée avec la clé.
- L'ouverture avec une clé contourne une temporisation d'ouverture et un temps de blocage.  
(Le processus n'est pas enregistré et ne peut être lu par un logiciel de PC)



1.	Insérez la clé dans la serrure de telle manière que le marqueur soit dans la direction du pêne.
2.	Dans le cas d'une serrure pour porte à droite (axe rotatif droit) il faut que la clé pour ouvrir la serrure soit dans le sens horaire.
3.	On ne peut retirer la clé que lorsque la serrure est verrouillée. La clé doit néanmoins être tournée e jusqu'à la butée.
4.	Pour tourner la clé ne pas utiliser la force (aucun moyen d'aide). En cas d'incident contacter un professionnel.

## 5 Programmation serrure

### 5.1 Codes Maître et Utilisateurs

#### 5.1.1 Mise en oeuvre d'un code Utilisateur (Programme 1)

Le maître peut appliquer un code Utilisateur mais pas l'inverse.

			✓	✗
1.	Restez sur la touché « 1 » jusqu'à ce que la Led rouge soit fixe.	1	■ ■	■ ■
2.	Entrez votre <b>code Maître</b> à 6 chiffres par ex.	1 2 3 4 5 6	■ ■	■ ■
3.	Entrez le nouveau <b>code Utilisateur</b> à 6 chiffres.	1 1 1 1 1 1	■ ■	■ ■
4.	Redonnez votre nouveau <b>code Utilisateur</b> à 6 chiffres par ex.	1 1 1 1 1 1	■ ■	■ ■

- Un nouveau code Utilisateur n'est pas accepté si: Si le code se différencie seulement d'une position d'un code existant.
- Si le nouveau code est refusé recommencer la programmation.

#### 5.1.2 Modification d'un code Maître ou code Utilisateur (Programme 0)

			✓	✗
1.	Restez sur la touché « 0 » jusqu'à ce que la Led rouge soit fixe.	0	■ ■	■ ■
2.	Entrez votre <b>vieux</b> code à 6 chiffres par ex. code Utilisateur.	1 1 1 1 1 1	■ ■	■ ■
3.	Entrez un <b>nouveau</b> code à 6 chiffres par ex.	5 6 7 8 9 1	■ ■	■ ■
4.	Redonnez le <b>nouveau</b> code à 6 chiffres par ex.	5 6 7 8 9 1	■ ■	■ ■

#### 5.1.3 Annulation d'un code Utilisateur (Programme 3)

Le Maître peut annuler un Utilisateur pas l'inverse.

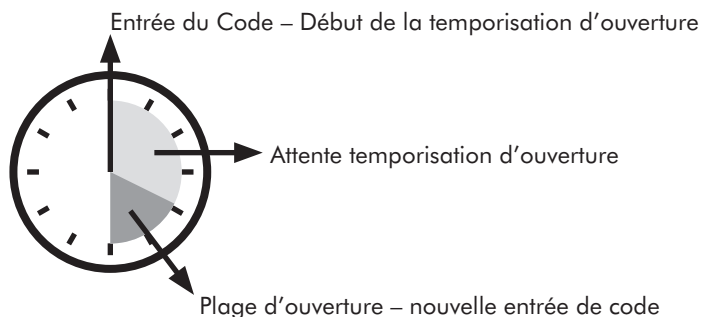
			✓	✗
1.	Restez sur la touché « 3 » jusqu'à ce que la Led rouge soit fixe.	3	■ ■	■ ■
2.	Entrez le <b>code Maître</b> à 6 chiffres par ex.	1 2 3 4 5 6	■ ■	■ ■

## 5.2 Temporisation d'ouverture et Plage d'ouverture

Seul le Maître peut programmer la temporisation et la plage d'ouverture, ou l'annuler.

Temporisation d'ouverture: 01 à 99 Minutes - Temps d'attente pour que la serrure accepte l'ouverture.

Plage d'ouverture: 01 à 19 Minutes - pendant ce temps le Maître ou l'Utilisateur peut ouvrir la serrure avec son code.



### 5.2.1 Mise en oeuvre temporisation et plage d'ouverture (Programme 9)

			✓	✗
1.	Restez sur la touché « 9 » jusqu'à ce que la Led rouge soit fixe.	9	■ ■	■ ■
2.	Entrez votre <b>code Maître</b> à 6 chiffres par ex..	1 2 3 4 5 6	■ ■	■ ■
3.	Entrée <b>temporisation d'ouverture</b> par ex. 2 Minutes.	0 2		
4.	Entrée <b>plage d'ouverture</b> par ex. 10 Minutes.	1 0	■ ■	■ ■
5.	Renouvelez entrée <b>temporisation d'ouverture</b> par ex. 2 Minutes.	0 2		
6.	Renouvelez <b>plage d'ouverture</b> par ex. 10 Minutes.	1 0	■ ■	■ ■

- Une augmentation de la temporisation d'ouverture peut être effectuée à n'importe quel moment, une réduction de la temporisation d'ouverture ne peut être effectuée pendant la plage d'ouverture.

### 5.2.2 Ouvrir avec temporisation active et plage d'ouverture

			✓	✗
1.	Entrez votre code à 6 chiffres par ex. code Maître.	<input type="text" value="1"/> <input type="text" value="2"/> <input type="text" value="3"/> <input type="text" value="4"/> <input type="text" value="5"/> <input type="text" value="6"/>	■ ■	■ ■ ■ ■
2.	<b>Attendez la fin de la temporisation d'ouverture.</b>			
3.	<b>Plage d'ouverture</b> démarre.		■	
4.	Entrez <b>pendant la plage d'ouverture</b> de nouveau votre code à 6 chiffres par ex. code Maître.	<input type="text" value="1"/> <input type="text" value="2"/> <input type="text" value="3"/> <input type="text" value="4"/> <input type="text" value="5"/> <input type="text" value="6"/>	■ ■	■ ■ ■ ■
5.	Tournez dans l'intervalle de 3 secondes la poignée du coffre sur la position « ouvert ». La serrure est ouverte.			

- Une temporisation d'ouverture peut être interrompue par l'utilisation d'une touche (attendez 10 secondes).
- La mise en œuvre d'un code erroné pendant la fenêtre d'ouverture interrompt le process d'ouverture.
- L'entrée d'un code valide pendant la temporisation d'ouverture est reconnu mais sans incidence.

### 5.2.3 Annuler la temporisation (Programme 9)

La temporisation d'ouverture ne peut être modifiée que pendant la plage d'ouverture.  
La plage d'ouverture après annulation de la temporisation d'ouverture continue.

			✓	✗
1.	Entrez votre code à 6 chiffres par ex. code Maître.	<input type="text" value="1"/> <input type="text" value="2"/> <input type="text" value="3"/> <input type="text" value="4"/> <input type="text" value="5"/> <input type="text" value="6"/>	■ ■	■ ■ ■ ■
2.	<b>Attendez la fin de la temporisation d'ouverture.</b>			
3.	<b>Plage d'ouverture</b> démarre.		■	
4.	Restez sur la touche « 9 » jusqu'à ce que la Led rouge soit fixe.	<input type="text" value="9"/>	■ ■	■ ■ ■ ■
5.	Entrez votre <b>code Maître</b> à 6 chiffres par ex.	<input type="text" value="1"/> <input type="text" value="2"/> <input type="text" value="3"/> <input type="text" value="4"/> <input type="text" value="5"/> <input type="text" value="6"/>	■ ■	■ ■ ■ ■
6.	Annulez <b>temporisation d'ouverture.</b>	<input type="text" value="0"/> <input type="text" value="0"/>		
7.	Annulez <b>plage d'ouverture.</b>	<input type="text" value="0"/> <input type="text" value="1"/>	■ ■	■ ■ ■ ■
8.	Renouvelez annulation <b>temporisation d'ouverture.</b>	<input type="text" value="0"/> <input type="text" value="0"/>		
9.	Renouvelez annulation <b>plage d'ouverture.</b>	<input type="text" value="0"/> <input type="text" value="1"/>	■ ■	■ ■ ■ ■

**6 Vérification système (Programme 5)**

Appuyez sur chaque touche une fois. Une touche de fonction est quittée avec un double signal sonore. Une touche non reconnue est quittée avec un signal sonore long et le test de fonction est interrompu. Le système doit être vérifié.

			✓	✗
1.	Restez sur la touché « 5 » jusqu'à ce que la Led rouge soit fixe.	5	■ ■	—
2.	Appuyez une fois sur chaque touche dans l'ordre.	1 2 3 ..... 9 0	■ ■	—

**7 Alimentation électrique changement de pil**

La serrure est alimentée par une pile Alkaline carrée de 9 volts (pas de batterie). En cas de charge insuffisante de la batterie il en résulte après la saisie du code plusieurs signaux sonores à la suite et les Leds rouge clignotent plusieurs fois. Changez rapidement la batterie. Les codes programmés sont maintenus pendant le changement de la pile. SVP penser à mettre la batterie dans un endroit prévu à cet effet (protection de la planète).



Pour changer la pile pousser le capot dans le sens de la flèche



Pour changer la pile déclipser le capot du clavier de commande, dans le sens de la flèche

Dessin 1: Clavier de commande Primor FE

Dessin 2: Clavier de commande Primor RO/FS



Dessin 4: Clavier de commande Primor FL/Boitier de batterie